



**ResMed**

**AirSense™ 10** AUTOSET

ELITE



Mit dieser Taste gelangen Sie jederzeit zur Startseite

Mit der Start/Stop-Taste wird die Therapie gestartet oder beendet

Der Bedienregler dient zur Navigation und zum Einstellen von Optionen

Am Luftauslass wird der Atemschlauch angeschlossen

Kurzanleitung  
Deutsch

Lesen Sie vor dem Gebrauch die gesamte AirSense™ 10 Gebrauchsanweisung durch.

## Therapie vorbereiten



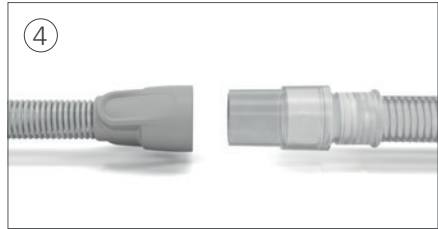
Stellen Sie das Gerät auf eine stabile, ebene Fläche.



Stecken Sie den Stromversorgungsstecker auf der Rückseite des Gerätes ein. Verbinden Sie das Netzkabel mit dem Netzteil und der Steckdose.



Verbinden Sie den Atemschlauch fest mit dem Luftauslass an der Rückseite des Gerätes.



Verbinden Sie nun das Maskensystem fest mit dem freien Ende des Atemschlauches. Drücken Sie die Start/Stopp-Taste, um die Therapie zu starten.

## AirSense 10 mit HumidAir

Wenn Sie ein AirSense 10 Gerät haben, das mit einem HumidAir™ beheizbaren Befeuchter ausgestattet ist, füllen Sie den Befeuchter wie folgt:



Öffnen Sie den Befeuchter und füllen Sie Wasser bis zur Maximalmarkierung ein.



Schließen Sie den Befeuchter und schieben Sie ihn seitlich in das Gerät hinein.

Der beheizbare Befeuchter lindert trockene und verstopfte Atemwege und trägt zu einer komfortableren Therapie bei. Wenn Ihr AirSense 10 Gerät nicht mit einem Befeuchter ausgestattet ist, kann für Sie ein HumidAir Befeuchter und ein ClimateLineAir™ beheizter Atemschlauch in Betracht kommen.

# Therapie beginnen

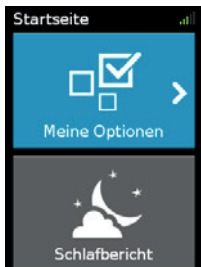
Wenn Sie Ihr Gerät bisher noch nicht benutzt haben, müssen Sie sich eventuell eine Zeit lang an die Therapie gewöhnen. Das ist normal. Bei den meisten Patienten dauert es ein bis zwei Wochen, bis sie sich an den Luftdruck gewöhnt haben.

## Beseitigung von Symptomen durch geänderte Komforteinstellungen

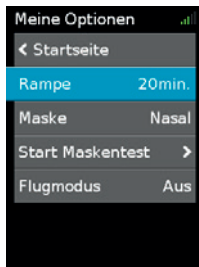
Wenn Ihnen die Gewöhnung an die Therapie schwerfällt, verwenden Sie die AirSense 10 Komfortfunktionen, um besser ein- und durchzuschlafen zu können.

- **Schwierigkeiten beim Einschlafen** – Wenn Ihnen das Einschlafen bei hohem Druck schwerfällt, stellen Sie die Rampenfunktion auf Auto oder erhöhen Sie die Dauer der Rampe.
- **Zu viel Luft** – Wenn Sie gefühlt zu viel Luft bekommen, stellen Sie die Rampenfunktion auf Auto oder erhöhen Sie die Dauer der Rampe.
- **Zu wenig Luft** – Wenn Sie gefühlt zu wenig Luft bekommen, stellen Sie die Rampe auf Aus.

So ändern Sie die Rampe:



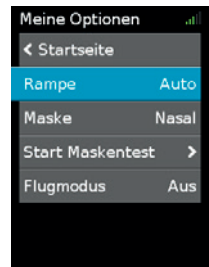
1. Drücken Sie auf den Bedienregler, um „Meine Optionen“ aufzurufen.



2. Drehen Sie am Bedienregler, bis „Rampe“ hervorgehoben wird, und drücken Sie dann den Bedienregler, um diese Option auszuwählen.



3. Drehen Sie am Bedienregler, bis die gewünschte Einstellung erreicht ist.



4. Drücken Sie auf den Bedienregler, um die geänderte Einstellung zu speichern.

Wenn Ihr AirSense 10 Gerät mit einem HumidAir Befeuchter ausgestattet ist, stehen weitere Komfortfunktionen zur Verfügung, mit denen Sie Ihre Therapie komfortabler gestalten können.

- **Trockene Nase** – Wenn Ihre Nase trocken wird, stellen Sie das Befeuchtungsniveau höher ein.
- **Laufende Nase** – Wenn Ihre Nase läuft, stellen Sie das Befeuchtungsniveau niedriger ein.



# ResMed

## Reinigung

1. Waschen Sie den Atemschlauch in warmem Wasser mit einem milden Reinigungsmittel. Er darf nicht in der Wasch- oder Spülmaschine gewaschen werden.
2. Spülen Sie den Atemschlauch gut ab und lassen Sie ihn vor direktem Sonnenlicht und Hitze geschützt an der Luft trocknen.
3. Wischen Sie das Äußere des Gerätes mit einem trockenen Tuch ab.

Wenn Sie ein AirSense 10 Gerät haben, das mit einem HumidAir Befeuchter ausgestattet ist, reinigen Sie den Befeuchter wie in Schritt 1 und 2 beschrieben. Zudem kann der Befeuchter in der Spülmaschine (nur im oberen Korb) im Schon- oder Gläsererspülgang gewaschen werden. Er sollte nicht bei Temperaturen über 65 °C gewaschen werden.

Ausführliche Anweisungen zur Reinigung der Maske finden Sie in der Gebrauchsanweisung für die Maske.

## Einzelteile regelmäßig prüfen und wechseln

Aus Komfort- und Gesundheitsgründen sollten Sie die Einzelteile und Verbrauchsmaterialien für Ihr Gerät regelmäßig prüfen und gegebenenfalls wechseln. Durch regelmäßige Wechsel der Einzelteile und Verbrauchsmaterialien tragen Sie dazu bei, dass Sie eine optimale und dauerhaft komfortable Therapie erhalten.

Ausführliche Anweisungen zur Prüfung des Gerätes finden Sie in der AirSense 10 Gebrauchsanweisung.

Seriennummer	Gerätenummer
Typ und Größe der Maske	Setup-Datum
Notizen	

 **ResMed Ltd**  
1 Elizabeth Macarthur Drive  
Bella Vista NSW 2153 Australien

**VERTRIEB:**  
ResMed Corp 9001 Spectrum Center Boulevard San Diego CA 92123 USA  
 ResMed (UK) Ltd 96 Jubilee Ave Milton Park Abingdon Oxfordshire OX14 4RW UK

Informationen zu weiteren Geschäftsstellen von ResMed finden Sie auf unserer Webseite unter [www.resmed.com](http://www.resmed.com).  
Patentinformationen finden Sie unter [www.resmed.com/ip](http://www.resmed.com/ip). AirSense, ClimateLine und HumidAir sind Marken von ResMed Ltd.  
ClimateLine ist im amerikanischen Patent- und Markenamt eingetragen. © 2014 ResMed Ltd. 378327/2 2014-07

**ResMed.com**

  
0123



378327